

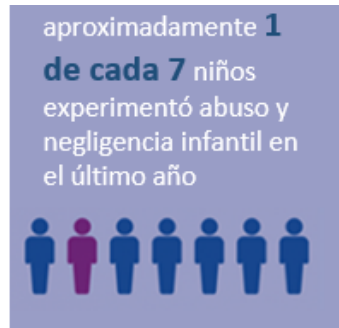
# El Mes Nacional de Prevención del Abuso Infantil

en abril está dedicado a crear

conciencia y prevenir el abuso infantil.

Aproximadamente **2 millones** de niños recibieron servicios de prevención en 2020.

Durante el año fiscal federal 2020, menos de una cuarta parte (21.8 por ciento) de las víctimas confirmadas de maltrato fueron expulsadas de sus hogares debido a una investigación o respuesta alternativa.



**El abuso físico** es el uso intencional de la fuerza física que puede resultar en lesiones físicas. Los ejemplos incluyen golpear, patear, sacudir, quemar u otras demostraciones de fuerza contra un niño.

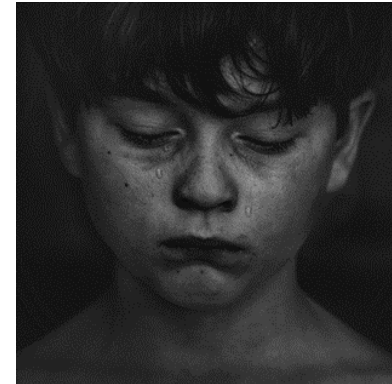
**El abuso sexual** implica presionar y obligar a un niño a participar en actos sexuales. Incluye comportamientos como caricias, penetración y exponer a un niño a otras actividades sexuales.

**El abuso emocional** se refiere a comportamientos que dañan la autoestima o el bienestar emocional de un niño. Los ejemplos incluyen insultos, vergüenza, rechazo, negar el amor y amenazas. La negligencia es la falta de satisfacción de las necesidades físicas y emocionales básicas de un niño. Estas necesidades incluyen vivienda, alimentación, vestido, educación y acceso a la atención médica.

## Que tan grande es el problema?

El abuso y la negligencia infantil son comunes. Al menos 1 de cada 7 niños ha experimentado abuso y/o negligencia infantil en el pasado. En 2019, **1840 niños murieron** por abuso y negligencia en los Estados Unidos.

Los niños que viven en la pobreza experimentan más abuso y abandono. Las tasas de abuso y negligencia infantil son 5 veces más altas para los niños de familias con un nivel socioeconómico bajo en comparación con los niños de familias con un nivel socioeconómico más alto.



## Obligación de denunciar sospechas de abuso infantil en el estado de Texas

La ley de Texas requiere que cualquier persona con conocimiento de sospecha de abuso o negligencia infantil **\*\*denuncie** a las autoridades correspondientes. **Este informe obligatorio se aplica a todas las personas.** Aquellos que trabajan para una agencia o instalación autorizada o certificada por el estado y tienen contacto con niños como resultado de sus deberes normales, como maestros, enfermeras, médicos y empleados de guarderías, deben denunciar el abuso o la negligencia dentro de las 48 horas. .



## Factores protectores

Los factores de protección son condiciones que, cuando están presentes en las familias y las comunidades, aumentan el bienestar de los niños y las familias y reducen la probabilidad de maltrato.

Identificar los factores de protección ayuda a los padres a encontrar recursos, apoyos o estrategias de afrontamiento que les permitan ser padres de manera efectiva, incluso bajo estrés. Hay 6 factores protectores:

- Nurturing and attachment
  - Knowledge of parenting and of child and youth development
  - Parental resilience
  - Social connections
  - Concrete supports for parents
  - Social and emotional competence of children
- For more information about protective factors, see Protective Factors to Promote Well-Being.

## Experiencias Adversas en la Infancia (ACE)

Las ACE son eventos traumáticos que ocurren antes de que un niño cumpla 18 años.

Los ACE incluyen:

- Todo tipo de abuso y negligencia.
- Abuso de sustancias o enfermedad mental de los padres
- Encarcelamiento de los padres
- Violencia doméstica
- Divorcio